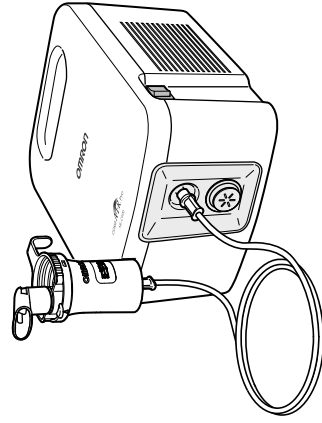


OMRON



COMP **A-I-R** Pro

FR

Nébuliseur à Compresseur Modèle NE-C900

Mode d'emploi

All for Healthcare

IM-NE-C900-E-FR-03-11/2012
1675346-1C

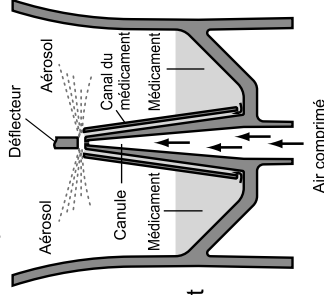
Merci d'avoir acheté le système OMRON COMP AIR Pro. Ce produit a été développé en collaboration avec des spécialistes du traitement de l'asthme, de la bronchite chronique, des allergies et autres troubles respiratoires.

Ce produit est un appareil médical. Utilisez l'appareil selon les instructions de votre médecin et/ou du thérapeute.

Fonctionnement du kit de nébulisation

Le médicament, qui est pompé par le canal de médicament, est mélangé à l'air comprimé généré par une pompe du compresseur.

L'air comprimé mélangé au médicament est transformé en fines particules et vaporisé lorsqu'il entre en contact avec le déflecteur.



Instructions de sécurité importantes

Lisez attentivement toutes les informations contenues dans le mode d'emploi et la documentation incluse dans l'emballage avant d'utiliser l'appareil.

⚠ Avertissement : indique une situation potentiellement dangereuse qui, si elle n'est pas évitée, peut entraîner de graves lésions.

(Utilisation)

- Suivez les instructions de votre médecin ou du personnel soignant pour la médication, son dosage et sa posologie.
- En cas de sensations inhabituelles pendant l'utilisation, arrêtez immédiatement d'utiliser l'appareil et consultez votre médecin.
- N'utilisez pas de l'eau seule dans le nébuliseur pour l'inhalation.
- Gardez l'appareil hors de portée des nourrissons et des enfants laissés sans surveillance.
- L'appareil est susceptible de contenir de petites pièces pouvant être avalées.
- Ne rangez pas le tube à air si de l'humidité ou du médicament est resté à l'intérieur.
- N'utilisez ni ne conservez l'appareil dans des endroits où il risquerait d'être exposé à des émanations nocives ou à des substances volatiles.
- N'utilisez pas l'appareil dans des endroits où il risquerait d'être exposé à des températures élevées ou à des surfaces chaudes.
- Ne couvrez pas le compresseur avec une couverture, une serviette ou quelque chose d'autre pendant l'utilisation.
- Mettez toujours au rebut tout reste de médicament après utilisation et utilisez une nouvelle dose de médicament à chaque fois.
- Ne l'utilisez pas dans les circuits anesthésiques ou dans les circuits de respiration du ventilateur.
- Ne touchez pas les orifices de ventilation. Ne placez jamais l'appareil dans des endroits où les orifices de ventilation risqueraient d'être bouchés pendant son utilisation.
- Conservez les composants dans un endroit propre pour éviter tout risque d'endommagement.
- **(Risque de choc électrique)**
 - Ne branchez ou ne débranchez jamais l'appareil avec les mains mouillées.
 - Le compresseur et le cordon d'alimentation ne sont pas étanches. Ne renversez de l'eau ou d'autres liquides sur ses composants. Si un liquide est renversé sur les composants, débranchez immédiatement le cordon d'alimentation et essuyez le liquide avec une compresse de gaze ou un autre tissu absorbant.
 - N'immergez pas le compresseur dans de l'eau ou dans un autre liquide.
 - N'utilisez pas et ne rangez pas l'appareil dans un endroit humide.
 - Ne faites pas fonctionner l'appareil lorsque le cordon ou la fiche d'alimentation est endommagé.
 - Maintenez le cordon d'alimentation éloigné des surfaces chauffées.
- **(Nettoyage et désinfection)**

Observez les règles ci-dessous lors du nettoyage ou de la désinfection des composants. Le non-respect de ces règles peut occasionner des dommages, rendre la nébulisation inefficace ou entraîner une infection. Pour prendre connaissance des instructions, consultez la section « Nettoyage et désinfection ».

 - Nettoyez et désinfectez le kit de nébulisation, le masque, l'embout buccal et l'embout nasal avant la première utilisation après l'achat.
 - Si l'appareil n'a pas été utilisé pendant une longue période ou si plusieurs personnes utilisent le même appareil, nettoyez et désinfectez le kit de nébulisation, l'embout buccal ou l'embout nasal avant de les utiliser.
 - Veillez à laver ou à essuyer les composants après l'utilisation et assurez-vous qu'ils sont minutieusement désinfectés et séchés, et conservés dans un endroit propre.
 - Ne laissez pas la solution de nettoyage dans les composants.

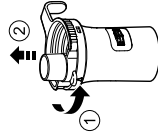
Fabriqué en Chine

Utilisation

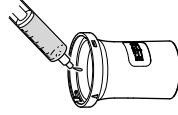
⚠ Avertissement :

Nettoyez et désinfectez le kit de nébulisation, le masque, l'embout buccal ou l'embout nasal avant de les utiliser pour la première fois après l'achat, si l'appareil n'a pas été utilisé pendant longtemps ou si plusieurs personnes utilisent le même appareil. Pour prendre connaissance des instructions, consultez la section « Nettoyage et désinfection ».

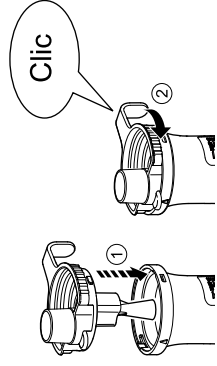
1. Vérifiez que l'interrupteur est en position Arrêt (**O**).
2. Branchez la fiche d'alimentation dans une prise de courant.
3. Retirez la partie supérieure du système d'inhalation du réservoir de médicaments.



4. Ajoutez le volume approprié de médicament prescrit dans le réservoir de médicaments.



5. Remettez la partie supérieure du système d'inhalation à l'intérieur du réservoir de médicaments.



6. Fixez le masque, l'embout buccal ou l'embout nasal au kit de nébulisation en serrant bien.



Nettoyage et désinfection

Nettoyage

Nettoyez les composants après chaque utilisation pour éliminer tout résidu de médicament. Ceci permettra d'éviter une nébulisation inefficace ou une infection.

- Composants lavables
- **Kit de nébulisation (partie supérieure du système d'inhalation, réservoir de médicaments), masque (PVC)/(SEBS), embout buccal, embout nasal**

Lavez-les à l'eau chaude et avec un détergent doux. Rincez-les minutieusement à l'eau chaude et pure et laissez-les sécher à l'air dans un endroit propre.

- Composants non lavables

- **Compresseur, tube à air**
Vérifiez tout d'abord que la fiche d'alimentation est bien débranchée de la prise d'alimentation. Nettoyez avec un chiffon doux humecté avec de l'eau ou un détergent doux.

- **Filtere à air**
Ne lavez pas et ne nettoyez pas le filtre à air. Si le filtre à air est mouillé, remplacez-le. Les filtres à air humides peuvent provoquer des obstructions.

Désinfection

Désinfectez systématiquement les composants après le dernier traitement de la journée. S'ils sont très tachés, remplacez-les par des composants neufs.

Reportez-vous au tableau ci-dessous pour choisir une méthode de désinfection.

O : applicable X : non applicable

Composants	Embout buccal	Embout nasal	Kit de nébulisation	SEBS (SEBS) Masque pour adulte (en option)	SEBS (SEBS) Masque pour enfant (en option)	PVC (PVC) Masque pour adulte (en option)	PVC (PVC) Masque pour enfant (en option)	PVC (PVC) Masque pour nourrisson (PVC) (en option)	Tube à air (PVC, 200cm)	Filtere à air
Méthode de désinfection										

Élimination de la condensation du tube à air

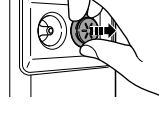
Si de l'humidité ou du liquide se trouve encore dans le tube à air, procédez comme suit pour en éliminer l'humidité.

- 1) Vérifiez que le tube à air est relié à la prise d'air sur le compresseur.
- 2) Retirez le tube à air du kit de nébulisation.
- 3) Mettez le compresseur en route et pompez l'air par le tube à air et d'expulser l'humidité.

Changement du filtre à air

Si le filtre à air a été utilisé pendant plus de 60 jours, remplacez-le par un filtre neuf.

1. Retirez le couvercle du filtre à air du compresseur.



2. Changez le filtre à air.
Enlevez le filtre à air usagé avec un objet pointu et introduisez le filtre à air neuf.
3. Remettez le couvercle du filtre à air en place.
Assurez-vous qu'il est correctement fixé.

Remarques :

- Utilisez uniquement les filtres à air d'OMRON conçus spécifiquement pour l'appareil. Ne faites pas fonctionner l'unité sans filtre.
- Ne lavez pas et ne nettoyez pas le filtre. Si le filtre à air est mouillé, remplacez-le par un filtre à air neuf.
- Les filtres à air humides peuvent provoquer des obstructions.
- Vérifiez que les filtres à air sont propres et exempts de poussière avant de les utiliser.